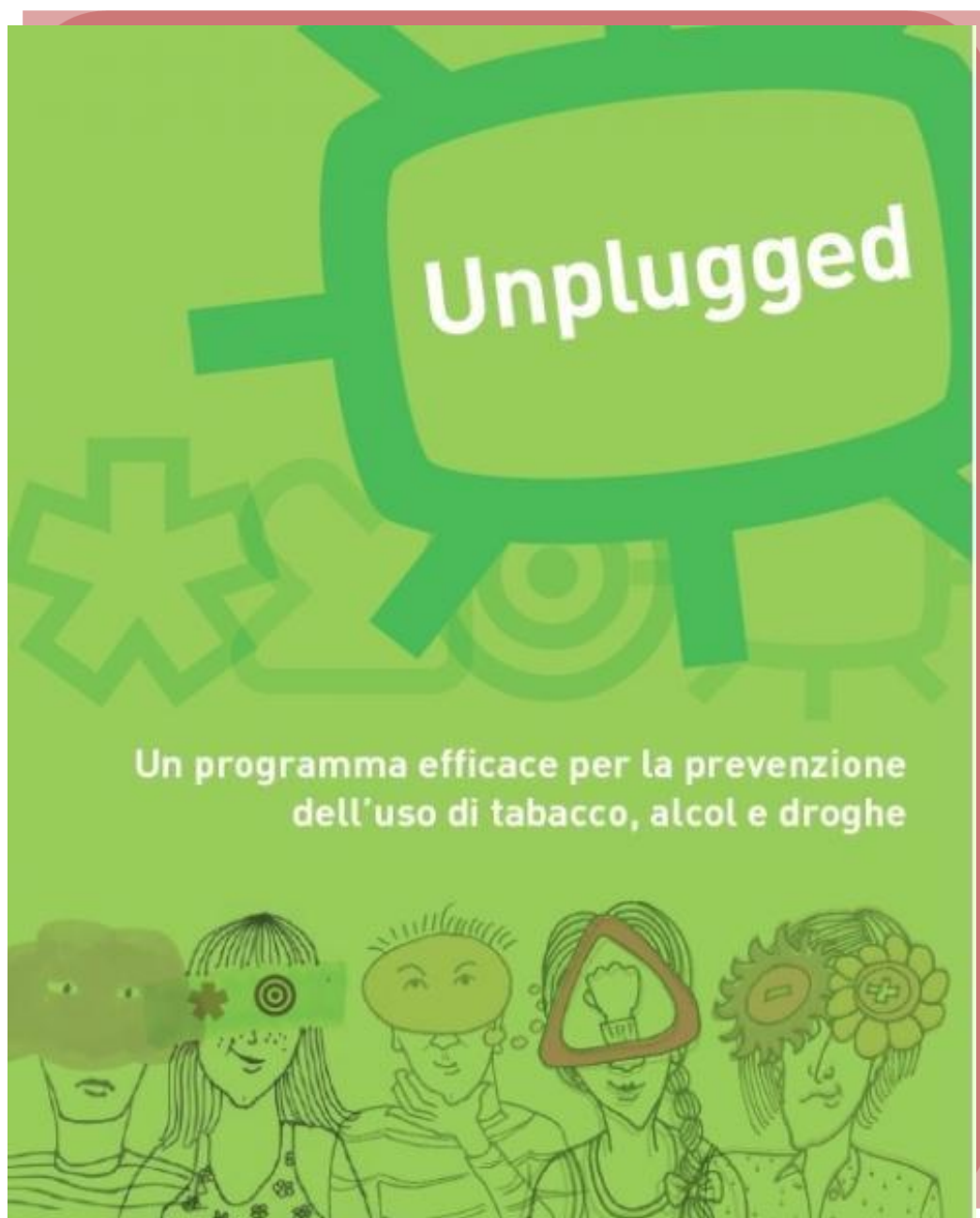


“Unplugged Lombardia”

Report Anno Scolastico 2022-2023



**Programma Regionale “Unplugged”
Report Attività Anno scolastico 2022-2023
(dicembre 2023)**

A cura di

Sandro Brasca	Staff regionale LST e Unplugged Lombardia
Francesca Mercuri	ATS Città Metropolitana di Milano
Paola Scattola	SC Servizio Regionale Supporto Piani e Programmi di Promozione della Salute e Attività di Documentazione alla Salute (Unità Operativa a valenza regionale ex art. 5, c. 5ter della l.r. n. 33/2009 così come modificata dalla l.r. 22/2021)

Regione Lombardia

DG Welfare

UO Prevenzione

UO a valenza regionale “Promozione della Salute” ATS Città Metropolitana di Milano – direttore Corrado Celata

www.promozionesalute.regione.lombardia.it

Si ringraziano i Referenti del Programma individuati dalle ATS, che hanno coordinato le attività, garantendo il raccordo operativo fra livello regionale e territoriale:

ATS BERGAMO	Alessandra Maffioletti
ATS BRESCIA	Uber Sossi
ATS BRIANZA	Ornella Perego
ATS INSUBRIA	Lisa Impagliazzo
ATS MILANO CITTA' METROPOLITANA	Nicola Iannaccone
ATS MONTAGNA	Michela Regazzoli
ATS PAVIA	Lorella Vicari
ATS VAL PADANA	Elena Maria Rossi

Introduzione

Unplugged è un programma scolastico di prevenzione delle dipendenze e promozione della salute basato sul modello dell'influenza sociale e dell'educazione normativa, disegnato a partire dalle migliori evidenze scientifiche. È stato sviluppato e valutato nell'ambito del progetto multicentrico europeo EU-Dap (European Drug Addiction Prevention Trial) che ha dimostrato che Unplugged è efficace nel prevenire l'uso di tabacco, cannabis e alcool nei ragazzi di 12-14 anni.

Per le sue caratteristiche di ritardare o prevenire la sperimentazione delle sostanze psicoattive, *Unplugged* è indicato per i ragazzi del II° e III° anno delle scuole secondarie di I° grado e del primo anno delle scuole secondarie di II° grado. In Italia il progetto è coordinato dall'Osservatorio Epidemiologico delle Dipendenze della Regione Piemonte in collaborazione con le Università di Torino e del Piemonte Orientale, che hanno sperimentato e valutato il programma.

Il programma mira a migliorare il benessere e la salute psicosociale dei ragazzi attraverso il riconoscimento e il potenziamento delle abilità personali e sociali necessarie per gestire l'emotività e le relazioni sociali, e per prevenire e/o ritardare l'uso di sostanze.

Attualmente il programma è applicato nelle scuole di molti paesi europei e di molte regioni italiane.

Le teorie di riferimento di *Unplugged*

L'approccio educativo-promozionale basato sulle *life-skills*, riconoscendo la complessa interazione tra fattori personali, sociali e ambientali alla base dei comportamenti a rischio, enfatizza le competenze personali come punto focale per gli interventi di prevenzione.

Nel glossario della promozione della salute dell'Organizzazione Mondiale della Sanità (1998) le *life-skills* vengono definite come "l'insieme delle abilità utili per adottare un comportamento positivo e flessibile e far fronte con efficacia alle esigenze e alle difficoltà che si presentano nella vita di tutti i giorni".

L'Organizzazione Mondiale della Sanità ha individuato un nucleo centrale di *Life Skill* che possono facilitare la promozione e il mantenimento della propria salute, che sono riassunte nella tabella 1 (Boda, 2001; WHO, 1993a; WHO, 1993b).

Tabella 1. *Life Skill*

Skill	Definizione
Decision making e Problem solving	affrontare e risolvere in modo costruttivo i problemi quotidiani ed essere in grado di valutare quali conseguenze possono derivare a seconda delle diverse scelte effettuate
Pensiero critico e Pensiero creativo	analizzare le situazioni in modo analitico, esplorando le possibili alternative, riconoscendo quali fattori possono influenzare atteggiamenti e comportamenti e trovando soluzioni originali. Il pensiero creativo può aiutare a rispondere positivamente e con flessibilità alle diverse situazioni di vita anche quando non è possibile fare riferimento ad esperienze pregresse
Comunicazione efficace	esprimere opinioni e desideri in modo appropriato alla situazione e all'interlocutore, sia a livello verbale sia a livello non verbale
Empatia	riconoscere, discriminare e condividere le emozioni degli altri al fine di favorire la comprensione e l'accettazione anche di persone differenti per cultura, etnia e abitudini
Auto-consapevolezza	aumentare la conoscenza di se stessi, individuando le proprie risorse e i propri limiti, i propri desideri e le proprie avversioni

Abilità sociali	relazionarsi in modo positivo con gli altri, essendo in grado di instaurare rapporti amichevoli
Gestione delle emozioni	riconoscere e regolare le proprie emozioni e gli stati di tensione
Gestione dello stress	riconoscere le fonti di stress nella propria vita, riconoscere come influiscono su se stessi e agire in modo tale da ridurre il loro impatto
Autoefficacia	convinzione di poter organizzare efficacemente una serie di azioni necessarie per fronteggiare nuove situazioni, prove e sfide
Efficacia collettiva	sistema di credenze condivise da un gruppo circa la capacità di realizzare obiettivi comuni

Fonte: (WHO, 1993a; WHO, 1993b)

L'apprendimento delle *Life Skill* si verifica quando le motivazioni alla conoscenza, le potenzialità e le diverse capacità possedute da una persona si traducono in comportamenti positivi e prosociali, quando, cioè, si arriva a "sapere che cosa fare e come farlo" e, soprattutto, a "essere consapevoli di saperlo fare". Per questo motivo un buon livello di acquisizione di *Life Skill*, contribuendo alla costruzione del senso di autoefficacia, gioca un ruolo importante nello sviluppo dell'individuo, nella tutela della salute, nella motivazione a prendersi cura di se stessi e degli altri (Boda, 2001).

Figura 1. Modello lifeskills



Fonte: Who 1993b

Il modello *health belief*, sviluppato da Rosenstock (1966)¹ e modificato da Becker (1974)², si basa sul concetto per cui la valutazione di rischi e vantaggi percepiti di un comportamento condizionano l'assunzione del comportamento stesso. Di conseguenza fornire informazioni sui rischi legati all'assunzione di sostanze psicoattive può prevenirne l'uso, inducendo atteggiamenti sfavorevoli verso l'uso di sostanze.

Infine, la teoria delle norme sociali, elaborata da Perkins e Berkowitz (1986), sostiene che il nostro comportamento è influenzato dalle percezioni errate di come gli altri membri del nostro gruppo sociale pensano ed agiscono. La teoria suggerisce che le influenze dei pari si basano più su quello che pensiamo che gli altri credano e facciano (le "norme percepite") che su proprie convinzioni e azioni (le "norme vere e proprie"). Questo divario tra "percepito" e "reale" può indurre il comportamento a rischio; si può dunque intervenire correggendo le percezioni ed approssimandole ai dati reali (Perkins & Berkowitz, 1986)³.

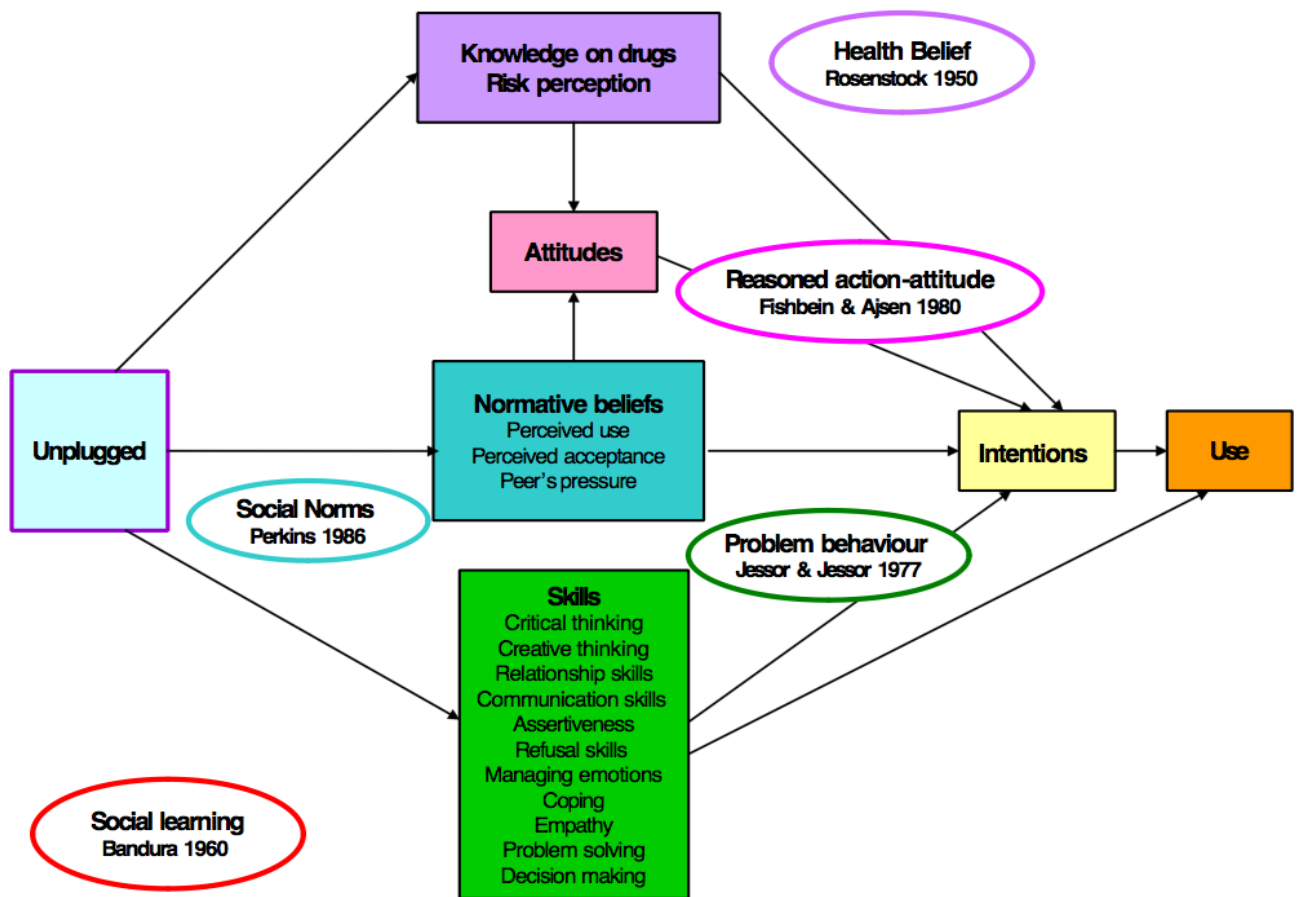
Nel grafico sotto riportato vengono rappresentate le teorie alla base del programma *Unplugged* e gli effetti sui comportamenti.

¹ Rosenstock IM. Why people use health service. *Milbank Mem Fund Q.* 44: 94-127, 1966

² Becker MH. The health belief model and personal health behavior. Society for Public Health Education, San Francisco CA, 1974

³ Perkins HW, Berkowitz AD. Perceiving the community norms of alcohol use among students: some research implications for campus alcohol education programming. *Int J Addict.* 21: 961-976, 1986

Figura 2. Il modello teorico alla base di Unplugged



Fonte: <http://www.oed.piemonte.it/unpluggeditalia/>

Unplugged

Il programma Unplugged è articolato in 12 unità didattiche di circa 1 ora ciascuna, ed è condotto dall'insegnante in classe applicando metodologie interattive, attraverso tecniche quali il *role playing*, il *brain storming* e le discussioni di gruppo. Le 12 unità si sviluppano nell'arco di un anno scolastico.

Per applicare *Unplugged* in classe l'insegnante deve partecipare ad un corso di 20 ore, tenuto da operatori sociosanitari a loro volta appositamente formati da "master trainers", operatori identificati e formati dalla *EU-Dap Faculty*.

I corsi di formazione e i materiali *Unplugged* sono offerti a tutte le scuole che intendano applicare il programma.

Agli insegnanti viene inoltre fornito costante supporto da un gruppo di coordinamento regionale che inoltre organizza annualmente sessioni di aggiornamento (*booster*) per i formatori.

A supporto dell'applicazione del programma è disponibile il kit che include il manuale per l'insegnante, il quaderno dello studente e il set di carte da gioco per l'unità 9.

Figura 3. Le unità di Unplugged

UNITÀ	TITOLO	ATTIVITÀ	OBIETTIVI	OGGETTO
1	Apertura di <i>Unplugged</i>	Presentazione del programma, lavoro di gruppo, contratto di classe	Introduzione al programma, definizione di obiettivi e regole per le unità, riflessione sulle conoscenze relative alle sostanze	Conoscenze e attitudini
2	Fare o non fare parte di un gruppo	Gioco di situazione, discussione plenaria, gioco	Riflessione sull'appartenenza al gruppo, sulle dinamiche e sull'influenza del gruppo sul singolo	Abilità interpersonali
3	Scelte: alcol, rischio e protezione	Lavoro di gruppo, collage, gioco	Riflessione sui fattori di rischio e di protezione che influiscono sull'uso di sostanze	Conoscenze e attitudini
4	Le tue opinioni riflettono la realtà?	Discussione plenaria, lavoro di gruppo, gioco	Valutazione critica delle informazioni, riflessione sulle differenze tra le proprie opinioni e i dati oggettivi, e correzione delle norme sbagliate	Crede normativo
5	Tabagismo - Informarsi	Quiz, discussione plenaria, gioco	Informazione sugli effetti del fumo, differenziazione tra effetti attesi e reali, tra effetti a breve e a lungo termine	Conoscenze e attitudini
6	Esprimi te stesso	Gioco, discussione plenaria, lavoro di gruppo	Riflessione sulla comunicazione delle emozioni, distinzione tra comunicazione verbale e non verbale	Abilità intrapersonali
7	Get up, stand up	Discussione plenaria, lavoro di gruppo, gioco di ruolo	Promozione dell'assertività e del rispetto per gli altri	Abilità interpersonali
8	Party tiger	Gioco di ruolo, giochi, discussione plenaria	Riflessione su come entrare in contatto con gli altri, su come reagire a giudizi positivi	Abilità interpersonali
9	Droghe - Informarsi	Lavoro di gruppo, quiz	Informazione sugli effetti positivi e negativi dell'uso di sostanze	Conoscenze e attitudini
10	Capacità di affrontare le situazioni	Discussione plenaria, lavoro di gruppo	Riflessione su come affrontare le situazioni e le proprie debolezze	Abilità intrapersonali
11	Soluzione dei problemi e capacità decisionali	Discussione plenaria, lavoro di gruppo	Promozione della capacità di soluzione dei problemi, del pensiero creativo e dell'autocontrollo	Abilità intrapersonali
12	Definizione di obiettivi e chiusura	Gioco, lavoro di gruppo, discussione plenaria	Riflessione su obiettivi a lungo e a breve termine, valutazione del programma	Abilità intrapersonali

Fonte: <http://www.oed.piemonte.it/unpluggeditalia/>

Efficacia del programma *Unplugged*

I risultati della valutazione mostrano che il programma è efficace nel prevenire e ritardare l'uso di tabacco, alcol e cannabis. In Italia "Unplugged" è il primo programma europeo di provata efficacia, riconosciuto ed inserito nella Relazione Annuale sullo stato delle tossicodipendenze in Italia (anno 2008) e nei Progetti Regionali "Guadagnare salute in adolescenza".

Lo studio EU-Dap (*EUropean Drug addiction prevention trial*) è stata la prima esperienza di valutazione dell'efficacia di un programma scolastico di prevenzione del fumo di tabacco, dell'uso di sostanze e dell'abuso di alcol condotta a livello Europeo. Il progetto, coordinato dall'Osservatorio Epidemiologico delle Dipendenze della Regione Piemonte, è stato finanziato dalla Commissione Europea nel 2003, ed ha coinvolto più di 7000 ragazzi di età compresa tra i 12 e i 14 anni in 143 scuole di 7 paesi europei: Italia, Spagna, Grecia, Austria, Belgio, Germania e Svezia⁴.

Figura 4. I paesi europei che hanno partecipato alla valutazione di efficacia di *Unplugged*



Fonte: <http://www.oed.piemonte.it/unpluggeditalia/>

La valutazione di efficacia a 3 mesi dalla fine del programma ha mostrato tra i ragazzi che hanno partecipato ad *Unplugged* una probabilità di fumare quotidianamente del 30% inferiore rispetto ai ragazzi del gruppo di controllo, del 31% di meno di avere episodi di ubriachezza e del 23% di fare uso di cannabis. Ad un anno dalla fine del programma, gli effetti sul fumo si attenuano, mentre si mantengono quelli sull'uso problematico di alcol e sulla cannabis, con una riduzione del 20% della probabilità di avere episodi di ubriachezza, del 38% di averle frequentemente e del 26% di fare uso

⁴ Vigna-Taglianti F, Vitale L, Vadrucci S, Bighiani S, Calcagno D, Di Modugno D, Cuomo GL, Zunino B, Fabiani L, Panella M, Siliquini R, Faggiano F. Un programma scolastico per la prevenzione dell'uso di tabacco, alcol e droghe in Europa: primi risultati dello studio EU-Dap (*European Drug Addiction Prevention trial*). *Dal fare al Dire*, 2006; 3: 13-20

Vigna-Taglianti F, Vadrucci S, e i Gruppi di Studio EU-Dap/Unplugged. La prevenzione scolastica dell'uso di sostanze secondo l'esperienza del programma *Unplugged*. *Medicina delle Dipendenze* 2012; 6: 35-45

frequente di cannabis. Si osserva anche una riduzione del 22% della probabilità di aver avuto problemi a causa dell'uso di alcol.

Inoltre, a 3 mesi dalla fine del programma, rispetto ai ragazzi del gruppo di controllo i ragazzi che hanno partecipato ad Unplugged hanno avuto una riduzione significativa delle attitudini positive verso le droghe, delle credenze positive verso il tabacco, l'alcol e la cannabis, e della percezione dell'uso di tabacco e dell'uso di cannabis tra i pari, e hanno avuto un miglioramento delle abilità di resistenza all'offerta di tutte e tre le tipologie di sostanza, un miglioramento delle conoscenze, e hanno percepito un miglior clima di classe.

Il programma Unplugged è efficace perché si basa sul modello dell'influenza sociale secondo cui lo sviluppo e l'apprendimento umano è complesso e dinamico, e si evolve nel tempo attraverso le interazioni tra l'individuo e il suo ambiente.

Da questi dati si evince che il programma, oltre ad aver effetto sui comportamenti di uso, ha un effetto su abilità e conoscenze, e che quindi ha un effetto pedagogico oltre che preventivo.

Questi risultati sono in linea con quelli dei migliori programmi americani dello stesso tipo.

Lo studio di valutazione è poi stato replicato in altri paesi, tra cui Repubblica Ceca, Slovenia, Croazia, Romania, Lituania, Kyrgyzstan, Russia, Libano, Marocco.

Unplugged in Lombardia

Unplugged è stato sviluppato in Lombardia dal 2011 (ex DDGG Famiglia, Conciliazione, Integrazione e Solidarietà sociale e Salute) in collaborazione con MIUR- USR per la Lombardia. Il coordinamento operativo delle attività è affidato alla UOS Prevenzione Specifica dell'ATS Città Metropolitana di Milano.

Unplugged in Lombardia e Pandemia

Durante l'a.s. 2019/20 segnato dalla prima ondata della Pandemia Covid-19, l'impianto metodologico, prima ancora che organizzativo, del programma ha permesso di reagire, affrontare e contenere l'impatto di questa fase così difficile, permettendo di garantire – e forse in qualche caso potenziare – il supporto e la collaborazione fra Servizi di promozione della salute e Istituzioni scolastiche lombarde, promuovendo nella popolazione scolastica:

- abilità trasversali per la gestione della propria salute e di quella di tutta la comunità;
- pratiche quotidiane per favorire la salute e il benessere degli studenti;
- abilità e strategie per gestire i continui cambiamenti che l'emergenza richiedeva;
- modalità di insegnamento inclusive che tenevano conto di diverse modalità di apprendimento;
- fattori di resilienza e relazioni protettive nel contesto scolastico.

L'obiettivo, condiviso da DG Welfare di Regione Lombardia (Struttura Stili di vita per la Prevenzione, Promozione della Salute e Screening) e Rete delle Scuole che Promuovono Salute Lombardia (SPS) è stato aiutare le scuole a gestire la crisi pandemica attraverso l'adattamento dei metodi e dei contenuti dei programmi preventivi nelle scuole, tra i quali anche Unplugged, anche grazie al contributo degli insegnanti che già utilizzavano questi programmi.

Nell'arco di poche settimane, sono stati costruiti strumenti pratici, utilizzabili a distanza o in presenza, rivolti a tutte le scuole, in particolare quelle coinvolte nei programmi preventivi regionali e parte della Rete SPS. Un esempio di questo sono i materiali "Quick Unplugged", attività per rinforzare abilità personali e sociali utili per mantenere il benessere psicofisico e relazionale. Sono stati incaricati dello sviluppo di tali sussidi un gruppo di operatori di diverse ATS (ATS Brianza, ATS Insubria e ATS Città Metropolitana di Milano) i quali hanno riformulato alcune unità di lavoro, in modo che potessero essere realizzate anche a distanza. Tutte le otto unità Quick Unplugged sono state man mano

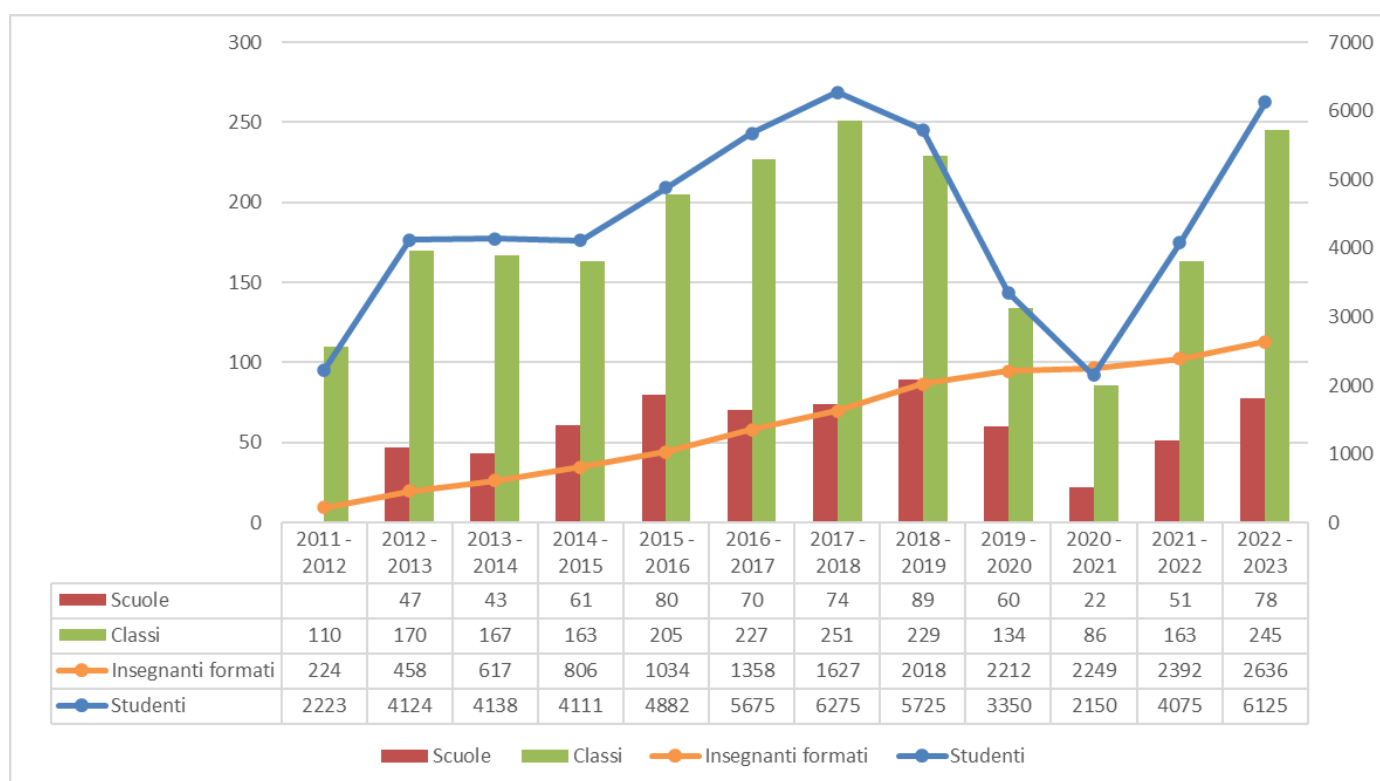
pubblicate sul sito Promozione Salute di Regione Lombardia e sul sito della Rete Lombarda delle Scuole che promuovono salute nella sezione degli strumenti per la didattica a distanza.

Questi sforzi hanno permesso alla relazione intersettoriale fra Scuole e Servizi del territorio “di tenere”, ma anche di accrescere la qualità e l'intensità della collaborazione – sussidiaria e reciproca – fra operatori del SSR e dirigenti, docenti e studenti.

Istituti, docenti, studenti e operatori coinvolti

Il programma Unplugged Lombardia fin dalla sua prima attuazione ha avuto buoni riscontri e negli anni l'adesione delle scuole è andata crescendo, eccetto per gli anni scolastici toccati dalla pandemia. L'attuale andamento, evidenzia il ritorno a dati di adesione e copertura pre-emergenza.

Figura 5. I numeri di impatto del programma Unplugged in Lombardia per anno scolastico⁵



Nell'anno scolastico 2022-2023 le scuole partecipanti sono state 78, per un totale di 6.125 studenti coinvolti e 244 insegnanti formati.

⁵ Il dato relativo alle scuole è in fase di revisione e sistematizzazione a livello regionale, all'interno del processo di implementazione della Piattaforma “Survey Offerta Stili di vita”. A seconda delle annualità e del territorio di appartenenza possono essere stati conteggiati i singoli indirizzi delle scuole oppure solamente la sede centrale. È riportato il numero di tutti gli insegnanti formati. Con riferimento a partire dall' a.s. 2016-17, il n. degli studenti è calcolato considerando una media di 25 studenti per classe.

Tabella 2. Scuole aderenti ad Unplugged Lombardia suddivise per ATS di appartenenza – A.S. 2022-2023

	A.S. 2022-2023
ATS BERGAMO	<p>ALBINO - L. Linguistico - Romero ALBINO - L. Scienze Umane - Romero BERGAMO - ACOF Olga Fiorini – Cooperativa Sociale Onlus - Bergamo BERGAMO - Associazione Istituto scolastico Sistema BERGAMO - I.T. Tecnologico - Quarenghi CARAVAGGIO - L. Scientifico - Galilei CARAVAGGIO - Scienze applicate - Galilei CLUSONE - Associazione Formazione Professionale del Patronato San Vincenzo - Clusone PRESEZZO - I.P. Industria e Artigianato - Ambiveri PRESEZZO - I.P. Servizi - Ambiveri PRESEZZO - L. Scienze Umane - Ambiveri ROMANO DI LOMBARDIA - I.P. Industria e Artigianato - Rubini ROMANO DI LOMBARDIA - I.T. Economico e Tecnologico - Rubini ROMANO DI LOMBARDIA - I.P. Industria e Artigianato - Rubini TORRE BOLDONE - Istituto Sordomuti d'ambo i sessi di Bergamo - Torre B. VILMINORE DI SCALVE - I.T. Tecnologico ed Economico - Vilminore BERGAMO - L. artistico Andrea Fantoni</p>
ATS BRESCIA	<p>BRESCIA - CFP ZANARDELLI - Unità Operativa di Brescia BRESCIA - EDUCO società cooperativa onlus BRESCIA - I.P. Servizi, Industria e Artigianato - Golgi BRESCIA - I.T. Economico - Abba Ballini DESENZANO DEL GARDA - CFP ZANARDELLI - Unità Operativa di Rivoltella del Garda GARDONE VAL TROMPIA – Istituto d'Istruzione Superiore C Beretta LUMEZZANE - Azienda speciale Agenzia Formativa Don Angelo Tedoldi REZZATO - Scuola delle Arti e della Formazione Professionale Rodolfo Vantini ROÈ VOLCIANO - Cooperativa S.Giuseppe - società cooperativa sociale - Onlus VILLANUOVA SUL CLISI - CFP ZANARDELLI - Unità Operativa di Villanuova</p>
ATS BRIANZA	<p>CARATE BRIANZA - E.C.Fo.P. Ente Cattolico Formazione Professionale Monza e Brianza - Carate B. DESIO - Azienda speciale consortile "Consorzio Desio-Brianza" DESIO - I.T. Tecnologico - Fermi LECCO - I.P. - G. Bertacchi LECCO - I.P. Servizi - G. Parini LIMBIATE - I. T. Economico e tecnologico - Morante LIMBIATE - I.T.Tecnologico - Castiglioni di Limbiate LISSONE - I.P. Servizi - G. Meroni MONZA - L. Musicale - Zucchi MUGGIO' - I.T.Economico e Tecnologico -King SEREGNO - A.F.O.L. Monza Brianza - Seregno VIMERCATE - I. P. Industria e Artigianato - Floriani Ex I.P.I.A. VIMERCATE - I. P. Servizi - Floriani Ex I. P. Servizi - Olivetti</p>
ATS INSUBRIA	<p>BISUSCHIO - Centro di Formazione e Istruzione Professionale del Piambello COMO - I.T. Economico - C. Caio Plinio Secondo SARONNO - I.A.L. - Innovazione Apprendimento Lavoro Lombardia srl Impresa Sociale - Saronno SARONNO IST Prealpi VARESE - I.P. Servizi - Einaudi VARESE-IST. De Filippi -via Brambilla 15</p>

ATS C.M. MILANO	<p>MILANO - I. P. Industria e Artigianato - Pareto LEGNANO - I.P. Industria e Artigianato - A. Bernocchi succursale serale LEGNANO - I.P. Industria e Artigianato - A. Bernocchi succursale LEGNANO - I.T. Economico e Tecnologico - Dell'Acqua LEGNANO - I.T. Economico e Tecnologico - Dell'Acqua serale LODI - L. linguistico - Maffeo Vegio MILANO - I.P. Servizi - B. Oriani G. Mazzini plesso ZANTE MILANO - I.P. Servizi -B. Oriani G.Mazzini-LIGURIA MILANO - I.P. Servizi -B. Oriani G.Mazzini PISA RHO - I.P. Industria e Artigianato - Olivetti - Puecher RHO - I.P. Industria e Artigianato - Olivetti - Puecher serale RHO - I.P. Servizi - Olivetti - Puecher serale RHO - I.P. Servizi - Olivetti - Puecher succursale</p>
ATS MONTAGNA	<p>CAPO DI PONTE - Fondazione Scuola Cattolica di Valle Camonica - Cocchetti DARFO BOARIO TERME - I.P. Servizi - Olivelli-Putelli DARFO BOARIO TERME - I.T. Economico e Tecnologico - Olivelli-Putelli DARFO BOARIO TERME - L. Scientifico - Olivelli-Putelli EDOLO - CFP ZANARDELLI - Unità Operativa di Edolo EDOLO - I.P. Servizi, Industria e Artigianato - Meneghini EDOLO - L. Scientifico - Meneghini PONTE DI LEGNO - CFP ZANARDELLI - Unità Operativa di Ponte di Legno</p>
ATS VAL PADANA	<p>ASOLA - I.T. Economico - Falcone CASALMAGGIORE - Fondazione Santa Chiara CASTIGLIONE DELLE STIVIERE - Formazione Mantova - FOR.MA. Azienda speciale della provincia di Mantova - Castiglione D.S. CASTIGLIONE DELLE STIVIERE - L. Classico - F. Gonzaga CREMA - I.P. - P. Sraffa CREMONA - I.T. Economico - Ghisleri sez. Associata CREMONA - L. Classico - D. Manin MANTOVA - Formazione Mantova - FOR.MA. Azienda speciale della provincia di Mantova - Mantova MANTOVA - I. T. Economico C. D' Arco OSTIGLIA - I.P. Servizi, Industria e Artigianato - Greggiati - Ostiglia SONCINO - Ente di Formazione Sacra Famiglia - Soncino</p>

Nel 2022 sono state realizzate 2 Edizioni formative rivolte agli Operatori impegnati nell'implementazione del programma nell'a.s. 2022-23.

Tabella 3. Operatori formati

	Formati 2011-2021		Formati 2022		Operatori ATTIVI 2022 ⁶	
	ATS e ASST ⁷	Altro ⁸	ATS e ASST	Altro	ATS e ASST	Altro
ATS Bergamo	13	6	1	1	6	0
ATS Brescia	11	0	1	0	3	0
ATS Brianza	16	9	0	1	10	9
ATS C.M. Milano	47	9	12	4	1	2
ATS Insubria	29	5	2	2	11	0
ATS Montagna	27	2	5	1	0	0
ATS Pavia	11	5	3	0	1	0
ATS Val Padana	43	5	4	2	11	0
<i>Totali parziali</i>	197	41	28	11	43	11
TOTALE	238		39		54	

⁶Il numero di operatori attivi è in costante aggiornamento in quanto nei diversi territori si stanno definendo collaborazioni operative tra le ATS e le ASST, i consultori privati accreditati, il privato sociale e il terzo settore per l'implementazione del programma nei prossimi anni scolastici.

⁷ Numero degli operatori socio-sanitari di ATS e ASST

⁸ Numero degli operatori dei consultori privati accreditati, privato sociale, terzo settore e scuola

Rete SPS Lombardia e il programma regionale Unplugged⁹

La Rete delle Scuole che Promuove Salute coinvolge in Lombardia 589 istituti scolastici (dati aggiornati a febbraio 2023) di cui il 63% sono Istituti Comprensivi e il 33% Istituti Secondari (il restante comprende Asili, Scuole dell'Infanzia, CFP e CPIA). La Tabella 4 riporta il numero di scuole aderenti divise per territorio, ordine di scuola e tipologia di scuola statale o paritaria.

La Rete SPS copre il 46% degli Istituti Comprensivi pubblici e il 52% degli Istituti Secondari pubblici.

Tabella 4. Numero di scuole aderenti alla Rete SPS Lombardia divisa per territorio, ordine di scuola e tipologia di scuola statale o paritaria

	Asili/infanzia		IC		IS		CPF/CPIA	TOT
	Pubblico	Paritario	Pubblico	Paritario	Pubblico	Paritario		
BG	0	3	35	4	23	8	1	74
BS	0	0	40	3	18	2	0	63
CO	0	0	16	2	5	0	0	23
CR	0	0	24	0	8	4	1	37
LO	0	3	16	0	8	1	1	29
LC	0	0	21	1	4	2	0	28
MN	0	0	31	0	11	0	2	44
MI 21-22	0	0	26	1	26	1	0	54
MI 23-24	0	4	43	1	13	0	1	62
MI 25-26	0	1	31	0	16	0	0	48
MB	0	1	20	0	17	1	0	39
PV	0	2	20	0	7	2	0	31
SO	0	0	12	1	6	0	0	19
VA	0	2	21	1	14	0	0	38
Totale	0	16	356	14	176	21	6	589

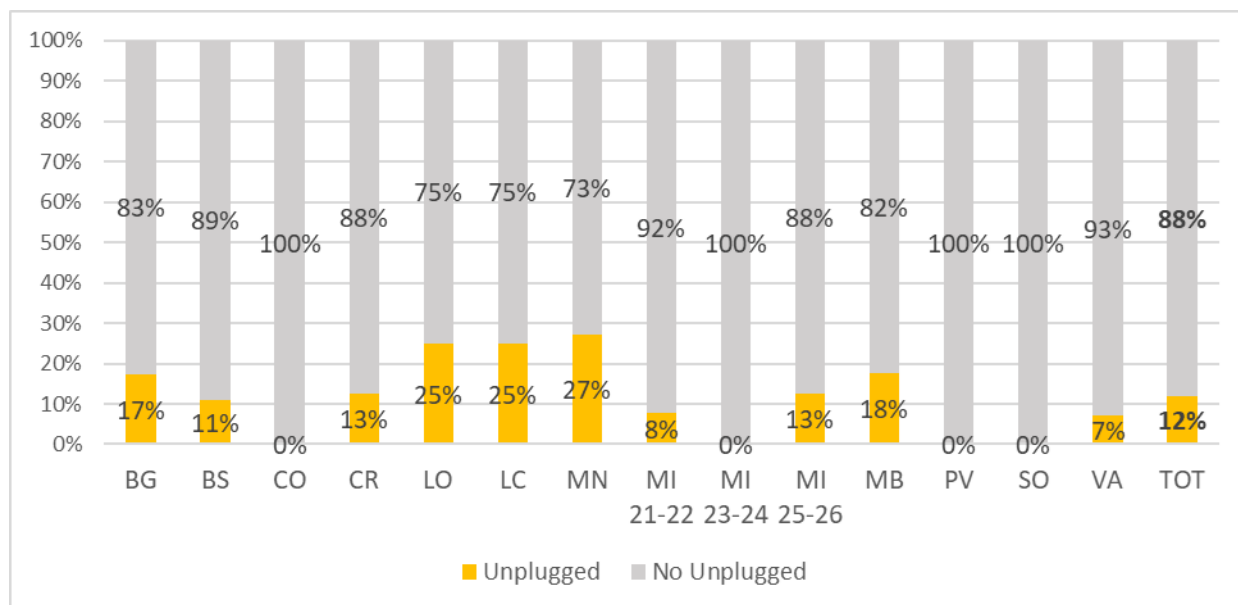
Le scuole che aderiscono alla Rete SPS devono implementare buone pratiche che agiscono sulle diverse componenti e ambiti di intervento strategici del Modello SPS (Art. 4 Accordo di Rete 2019). Tra le buone pratiche più riconosciute vi è il programma regionale Unplugged. Il programma, nell'adattamento lombardo, ha mostrato di agire efficacemente su tutte e quattro le componenti del Modello SPS.

Utilizzo del programma regionale Unplugged tra le scuole della Rete SPS Lombardia

Tra i 176 Istituti Secondari pubblici coinvolti nella Rete SPS Lombardia, il 12% utilizza il programma Unplugged. Tali numeri si differenziano a seconda dei territori ma mostrano un basso allineamento tra Scuola che Promuove Salute e programmi regionali.

⁹ Tratto dal documento "RETE SPS LOMBARDIA E PROGRAMMI REGIONALI a.s. 2022-23" a cura di Stefano Delbosq, Veronica Velasco (Università degli Studi di Milano-Bicocca – Dipartimento di Psicologia) e Francesca Mercuri (ATS Milano Città Metropolitana - UOC Servizio Regionale Supporto Piani e Programmi di Promozione della Salute e Attività di Documentazione alla Salute)

Grafico 1 - Percentuale degli Istituti Secondari pubblici aderenti alla Rete SPS Lombardia che implementano il programma Unplugged divisa per territorio

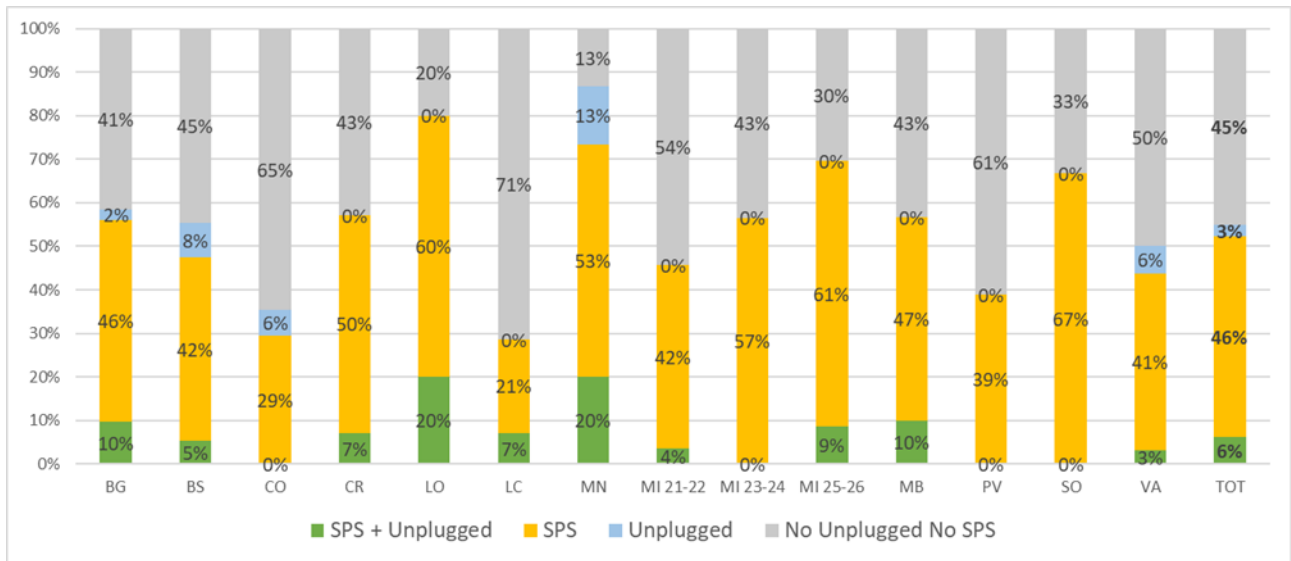


Copertura delle scuole lombarde attraverso la Rete SPS Lombardia e il programma regionale Unplugged

Per meglio comprendere l'impatto della programmazione regionale di promozione della salute nel contesto scolastico è utile monitorare la copertura della Rete SPS Lombardia e del programma regionale Unplugged tra tutte le scuole della Lombardia. Anche in questo caso i dati riguarderanno le scuole pubbliche in modo da rendere più omogeneo e accurato il confronto. Verranno tuttavia fornite informazioni anche sulle scuole paritarie e sui CFP o CPIA.

Per gli Istituti Superiori pubblici il 6% è sia coinvolto nella Rete SPS sia implementa il programma regionale Unplugged, il 46% è coinvolto nella Rete SPS ma non utilizza tali programmi, il 3% utilizza Unplugged ma non fa parte della Rete SPS e il 46% non è coinvolta in nessuna delle due azioni regionali. Occorre tuttavia considerare che negli Istituti Superiori è molto diffusa in Lombardia la peer education. Diverse scuole della Rete SPS e non potrebbero quindi essere coinvolte in questo programma regionale

Grafico 2 - Copertura degli Istituti Superiori pubblici attraverso la Rete SPS Lombardia e/o il programma Unplugged divisa per territorio



Considerazioni conclusive e prospettive

Lo sviluppo di Unplugged Lombardia rappresenta un ottimo esempio di progressiva implementazione di pratiche efficaci per la prevenzione e la promozione della salute nel setting scolastico, con l'obiettivo di rinforzare abilità personali e sociali utili per mantenere il benessere psicofisico e relazionale di studenti e docenti.

In linea con quanto programmato a livello regionale nell'area della Promozione della Salute nel setting scolastico, a supporto del consolidamento della rete SPS, Unplugged rappresenta una significativa occasione di collaborazione intersettoriale fra rete dei servizi e istituzioni scolastiche, di coinvolgimento e di attivazione del corpo docente, e di sensibilizzazione su molte tematiche di salute dei giovanissimi studenti a cui si rivolge. In tale ottica collaborativa nel 2016, il gruppo Unplugged Italia ha avviato un processo di aggiornamento dei materiali che ha visto protagonisti formatori locali e docenti facendo scorta delle numerose considerazioni sui punti di forza e sulle criticità dei materiali, espresse da formatori, docenti e studenti. L'approccio metodologico e il modello operativo adottati sono coerenti con la visione della Legge 13 Luglio 2015 n.107 e con le recenti "Indicazioni nazionali per il curricolo della scuola dell'infanzia e del primo ciclo d'istruzione" (DM 16/11/2012 N.254), rappresentando un importante supporto alla Scuola nel suo compito di maturazione di competenze fondamentali per la crescita personale e la partecipazione sociale.

Come ribadito dalla L.R. 23/2020, in particolare, la prevenzione delle dipendenze deve vedere un significativo impegno per una capillare diffusione dei programmi regionali, quali ad esempio Unplugged Lombardia, che garantisca l'implementazione della copertura di scuole, con il pieno coinvolgimento anche dei Centri di Formazione Professionale. L'incremento della diffusione dei programmi regionali, individuati sulla base delle migliori evidenze di efficacia nella prevenzione delle dipendenze nel contesto scolastico, rappresenta un obiettivo strategico anche in termini di health equity, approccio fortemente raccomandato dalle più attuali linee guida internazionali, in quanto facilita il raggiungimento di fasce di popolazione meno strutturate in termini socio-culturali-ambientali.

Sul versante del SSR, a maggior ragione nella fase di riorganizzazione conseguente all'avvio dell'attuazione della riforma del SSR prevista dalla L.R. 22/21, Unplugged rappresenta uno degli elementi della nuova programmazione regionale che vede nelle ATS i promotori e i primi attuatori di strategie di promozione della salute caratterizzate per sostenibilità e appropriatezza, che punteranno nei prossimi anni a rinforzare ricaduta e impatto di salute a livello territoriale, grazie anche al progressivo, auspicato coinvolgimento di altri attori accreditati presenti a livello locale.

Tutto questo, unito alla volontà espressa nelle linee di programmazione del SSR di questi ultimi anni di incrementare i volumi di attività a livello territoriale, punta a raggiungere i guadagni di salute auspicati nel Piano Regionale di Prevenzione 2021- 2025 e negli altri documenti di programmazione regionale nel campo della promozione della salute e della prevenzione dei fattori di rischio comportamentali, con particolare riguardo alle fasce giovanili della popolazione.

Bibliografia

Becker MH, *The health belief model and personal health behavior*, Society for Public Health Education, San Francisco CA, 1974

Boda G, *Life skill e peer education. Strategia per l'efficacia personale e collettiva*, La Nuova Italia, Roma, 2001

Ministero della Salute (2019). Indirizzi di "policy" integrate per la Scuola che Promuove Salute.

Perkins HW, Berkowitz AD, *Perceiving the community norms of alcohol use among students: some research implications for campus alcohol education programming*, Int J Addict. 21: 961-976, 1986

Regione Lombardia (2011). Intesa tra Regione Lombardia e Ufficio Scolastico Regionale per la Lombardia La "Scuola lombarda che promuove salute".

Regione Lombardia (2015). Piano Regionale della Prevenzione 2015-2018.

Rosenstock IM, *Why people use health service*, Milbank Mem Fund Q. 44: 94-127, 1966

Vigna-Taglianti F, Vitale L, Vadrucci S, Bighiani S, Calcagno D, Di Modugno D, Cuomo GL, Zunino B, Fabiani L, Panella M, Siliquini R, Faggiano F, *Un programma scolastico per la prevenzione dell'uso di tabacco, alcol e droghe in Europa: primi risultati dello studio EU-Dap (European Drug Addiction Prevention trial)*, Dal fare al Dire, 2006; 3: 13-20

Vigna-Taglianti F, Vadrucci S, e i Gruppi di Studio EU-Dap/Unplugged, *La prevenzione scolastica dell'uso di sostanze secondo l'esperienza del programma Unplugged*, Medicina delle Dipendenze 2012; 6: 35-45

WHO, *Increasing the Relevance of Education for Health Professionals*, (WHO Technical Report Series No. 838). Unpublished report available from the UNFPA Delhi office: <http://www.unfpa.org.in>, Ginevra, 1993a

WHO, *Life skills education in schools*, (WHO//MNH/PSF/93.7A.Rev.2), Ginevra, 1993b

WHO, *Life skills education: planning for research*, (MNH//PSF/96.2.Rev.1), Ginevra, 1996

WHO, *Prevention of psychoactive substance use a Selected Review of What Works in the Area of Prevention*, Ginevra, 2002

Sitografia

Oed Piemonte – Unplugged Italia: <http://www.oed.piemonte.it/unpluggeditalia/> (visitato il 5 Aprile 2023)

Eu – Dap (European drug addiction prevention trial): <http://www.eudap.net/> (visitato il 5 Aprile 2023)